



Modèle: E2
ID: LSWE21 (1 touche)

FRANCAIS

IOTTY srl
Via Del Laghetto, 18/20
33080 Porcia (PN) - ITALY
iotty@iotty.com
support@iotty.com

iotty interrupteur intelligent

Modèle: E2
ID: LSWE21 (1 touche)
Entrée 230 V
Fréquence 50Hz
Intensité max 5A par contact sec ou sortie
Température ambiante: 25°C
Température de fonctionnement: de 0°C à 40°C

Gamme de fréquence: 2412-2472 MHz Puissance de sortie RF maximale du produit: 17.29 dBm
Informations sur l'exposition aux radiofréquences:
Le niveau d'exposition maximale admissible (MPE) est calculé sur la base d'une distance de $d = 20$ cm entre l'appareil et le corps humain. Pour maintenir la conformité avec les exigences d'exposition aux radiofréquences, il convient de maintenir une distance de séparation de 20 cm entre l'appareil et la personne.

Garantie

Pour plus d'informations sur la garantie, rendez-vous sur www.iotty.com/warranty

AVERTISSEMENT: Les câblages électriques doivent être effectués par un électricien professionnel. Une installation incorrecte est dangereuse et illégale. Merci d'appeler un électricien professionnel si vous n'êtes pas familier avec les travaux électriques.

Les entrées L / N doivent être connectées à un disjoncteur 16A et chaque sortie doit être connectée à un autre disjoncteur 5A avant utilisation.

Notes importantes

Mesure de sécurité

Installer conformément aux réglementations locales et nationales en vigueur.

Faites appel à un électricien professionnel si vous n'êtes pas familier avec les travaux électriques, ou si le câblage de votre boîtier électrique semble différent des images représentées sur le manuel ci-joint.

Le Produit est destiné uniquement à un usage intérieur et sec.

Précautions d'installation

Fil neutre obligatoire.

Interrupteur 3 voies

L'interrupteur "3 voies" permet de contrôler une charge électrique/un éclairage à partir de 2 points différents.
Grâce à la fonction Multi-way, vous pouvez connecter plusieurs interrupteurs iotty situés à différents endroits via le réseau Wi-Fi pour contrôler le même circuit (ex: la lumière de votre salon) sans avoir à tirer de câble électrique sur les autres interrupteurs iotty (sous réserve qu'au moins 1 interrupteur iotty soit raccordé au circuit en question).
Pour plus de détails, rendez-vous sur www.iotty.com/multi-way

Dépannage

1. Si l'interrupteur ou la touche ne fonctionne pas, réinitialisez l'interrupteur dans l'ordre suivant:

- Depuis l'application (réinitialisation logicielle) [Paramètres du périphérique] Réinitialiser le périphérique].

OU

- En coupant le disjoncteur.

OU

- 2. En cas d'erreur réseau, essayez ces étapes dans l'ordre:

- Redémarrez votre box internet.

OU

- Retirez la touche en verre et appuyez sur le bouton de réinitialisation de l'interrupteur.

OU

- Retirez la touche en verre et appuyez sur le bouton AP de l'interrupteur. Répéter l'enregistrement de l'appareil (voir le point 6 des instructions).

Restaurer la sensibilité au toucher du bouton avec une réinitialisation logicielle à chaque fois que vous remettez la façade en place (voir le point 1 du dépannage).

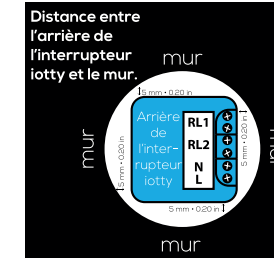
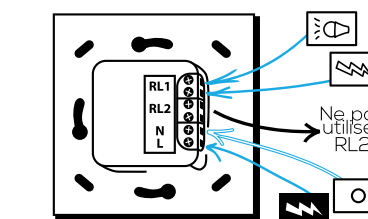
Vue d'ensemble de l'interrupteur intelligent iotty:

Bouton de redémarrage

il redémarre l'interrupteur iotty. Si utilisé, restaurer la sensibilité au toucher du bouton avec une réinitialisation logicielle après avoir remis la touche en verre en place (voir Dépannage).

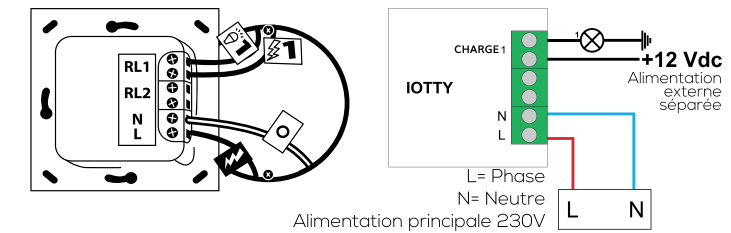
Bouton AP

Permet de rendre le Wi-Fi visible à nouveau. L'interrupteur iotty enregistre de nouvelles informations sur la connexion Internet seulement avec une nouvelle inscription.

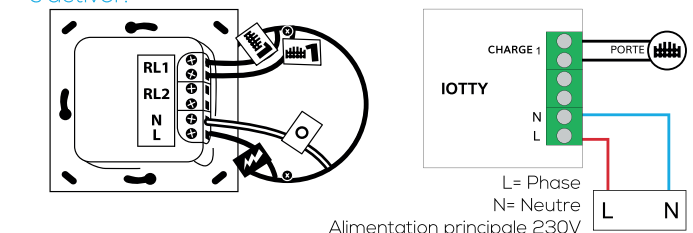


Toutes les instructions pour l'installation sont de de l'autre côté de ce manuel.

Dans le cas où les charges fonctionnent à une tension différente de celle de iotty:



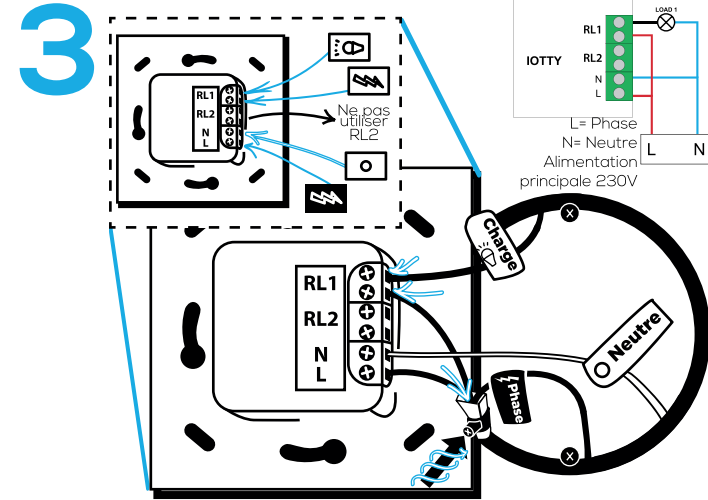
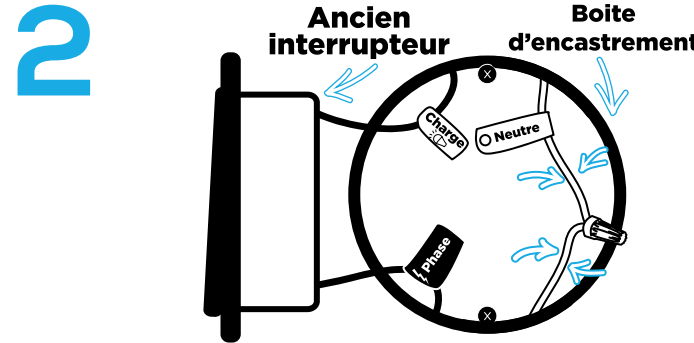
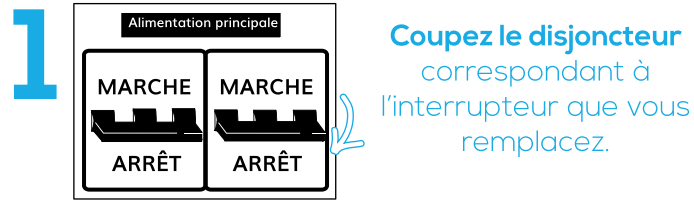
Dans le cas où les charges ont besoin d'une impulsion pour s'activer:



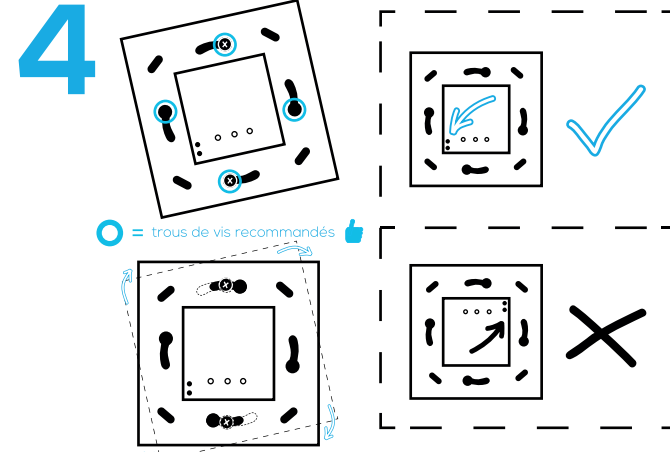
Pour affecter l'interrupteur correctement, accédez à l'application iotty, aller dans Paramètres du périphérique et sous "Type de groupe" sélectionnez «Gate/Porte».

Plus d'infos sur:
www.iotty.com

Lisez les **remarques importantes** de l'autre côté de ce manuel avant de commencer l'installation.

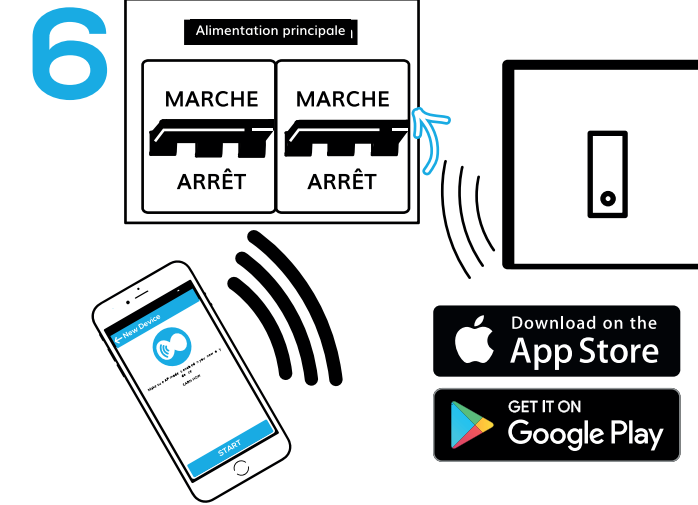
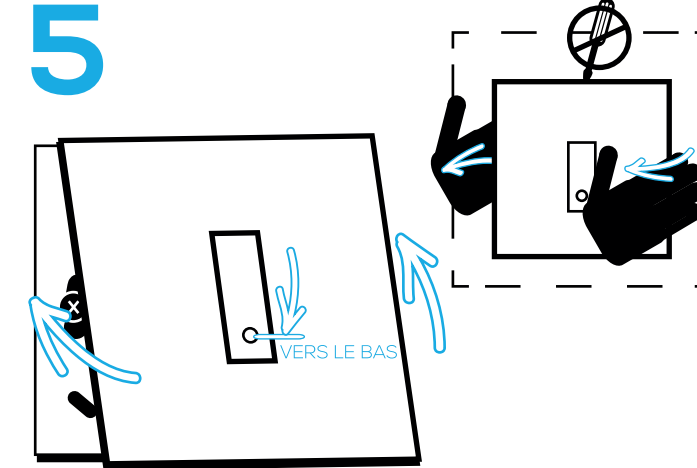


Les entrées L / N doivent être connectées à un disjoncteur 16A et chaque sortie doit être connectée à un autre disjoncteur 5A avant utilisation.



Vissez votre interrupteur iotty

Mettez tous les fils au fond du boîtier d'encastrement en faisant le plus de place possible pour l'interrupteur. (Ne poussez pas les fils à l'arrière de l'interrupteur.) Insérez l'interrupteur dans les vis et vissez-le au boîtier d'encastrement. Positionnez l'interrupteur de sorte que les boutons soient situés vers le bas.



Pour activer le "skill" iotty dans Alexa:

1. Connectez-vous à votre page Alexa personnelle (dans votre navigateur ou dans l'application Alexa Mobile) et appuyez sur "Smart Home" dans le menu.
2. Appuyez sur "Activer les skills de la maison intelligente", puis recherchez "iotty Smart Home".
3. Appuyez sur "Activer" et suivez les instructions. Vous devrez entrer votre nom d'utilisateur et votre mot de passe.



Pour activer iotty dans l'application Google Assistant

1. Assurez-vous que le service "Home control" est activé dans votre compte Google.
2. Entrez vos paramètres Google Assistant dans le menu de l'application Google, puis appuyez sur "Home control"
3. Cliquez sur l'icône "+" pour ajouter un appareil et sélectionnez iotty
4. Suivez les instructions. Vous aurez besoin d'entrer vos identifiants iotty.

AVERTISSEMENT: Les câblages électriques doivent être effectués par un électricien professionnel. Une installation incorrecte est dangereuse et illégale. Merci d'appeler un électricien professionnel si vous n'êtes pas familier avec les travaux électriques.